

# **Banner Battery Service Tool**



**Návod k instalaci  
aplikace PC Suite**



## Stažení aplikace PC Suite BBST

Pro stažení nejnovější verze PC Suite z webových stránek [www.spsupport.com/banner](http://www.spsupport.com/banner) dodržujte prosím tento návod.



Pro stažení návodu k obsluze v jiných jazycích navštivte prosím webové stránky [www.spsupport.com/banner](http://www.spsupport.com/banner).

### Systémové předpoklady:

Microsoft Windows XP, Windows Vista, Windows 7, Windows 8 (instalace bude možná vyžadovat oprávnění administrátora)

Přístup na internet (možná bude nutné povolit ve vašem firewallu odchozí komunikaci přes port 1433)

5 MB volné kapacity na pevném disku

100 MB volné RAM

1 volná USB zdířka

**1.** Pro zobrazení plochy v jazyce vaší země zvolte vlajku příslušné země.

**2.** Z nabízených možností zvolte „PC Suite“. V případě problémů se s námi z aktuální stránky prosím spojte.



**3.** Zvolte „Run“ (Spustit) nebo „Save“ (Uložit). Pokud budete nejprve ukládat, zajistěte, aby byla aplikace spuštěna, než budete pokračovat.





### Aktualizace pomocí SD karty

Pokud nemáte přístup k internetu, existuje možnost nahrát aktualizace z karty (placena zvlášť). Spojte se s námi prosím přes [www.spsupport.com/banner](http://www.spsupport.com/banner), aby byl váš přístroj zaregistrován.

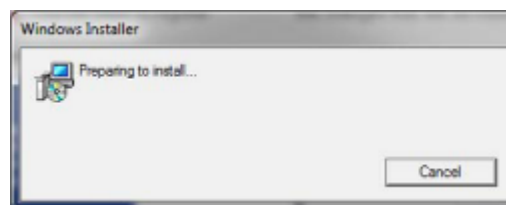
### Instalace BBST

Pokud budete PC Suite Banner BBST instalovat poprvé, dodržujte prosím tento návod. V případě problémů s instalací zajistěte, abyste na svém počítači disponovali přístupem s oprávněním administrátora. Pokud byste měli i nadále problémy, spojte se s námi přes kontaktní formulář na webových stránkách.

1. Po startu instalačního programu se objeví hlášení řízení uživatelských účtů, aby vás upozornilo, že při instalaci aplikace budou v počítači provedeny různé změny. Než budete pokračovat, musíte bezpodmínečně zajistit, abyste na svém počítači disponovali oprávněním administrátora.



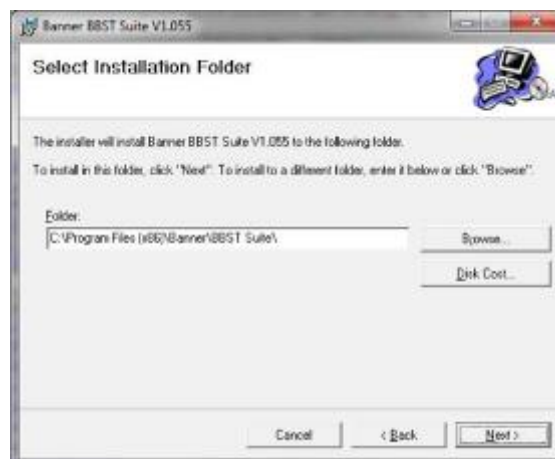
2. Počkejte na přípravu instalace v počítači.



3. Pokud se v BBST Suite objeví dialogové pole **Welcome to the „BBST Suite Setup Wizard“** [Vítejte v průvodci instalací BBST Suite], klikněte na **„Next“** [Další].

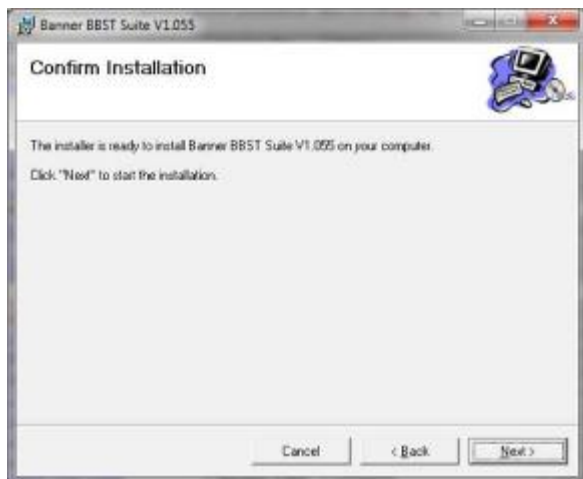


4. Poté se objeví obrazovka **„Select Installation Folder“** [Vyberte složku pro instalaci]. Můžete využít předem stanovenou instalační složku nebo zvolit jinou. Poté klikněte na **„Next“** [Další].

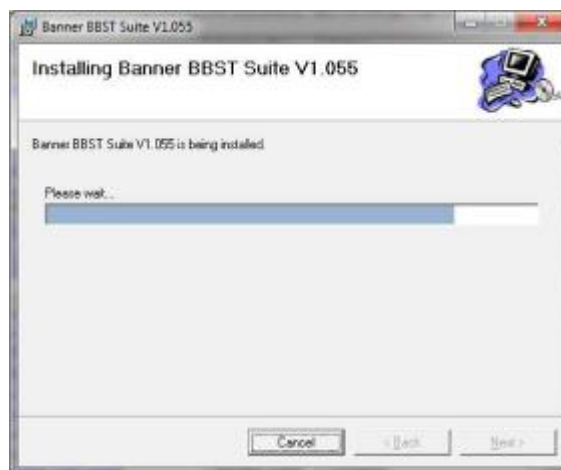




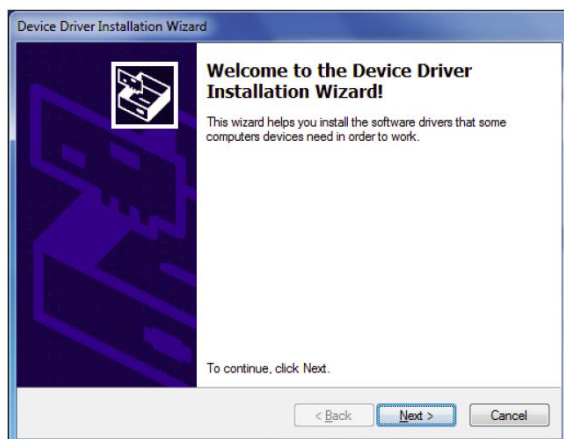
5. Pokud se objeví obrazovka „**Confirm Installation**“ [Potvrďte instalaci], klikněte na „**Next**“ [Dalsí].



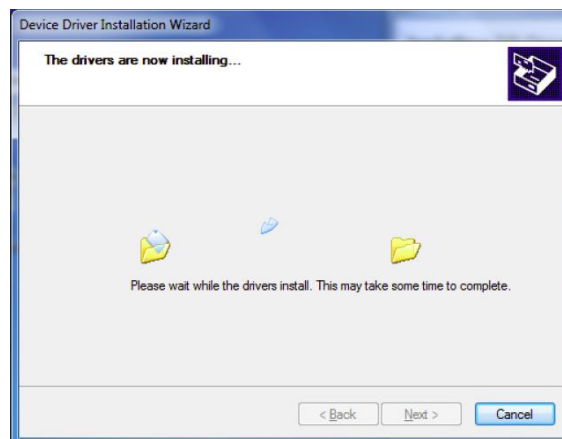
6. Poté se objeví obrazovka „**Installing Banner BBST Suite**“ [Instaluje se Banner BBST Suite]. Jakmile byl software úspěšně nainstalován, klikněte na „**Next**“ [Dalsí].



7. Protože je Váš přístroj BBST spojen s konkrétním počítačem poprvé, zobrazí se „**Device Driver Installation Wizard**“ [Průvodce instalací ovladače zařízení].



8. Instalace vyžaduje ještě krátkou dobu pro dokončení, během níž se objeví obrazovka níže.





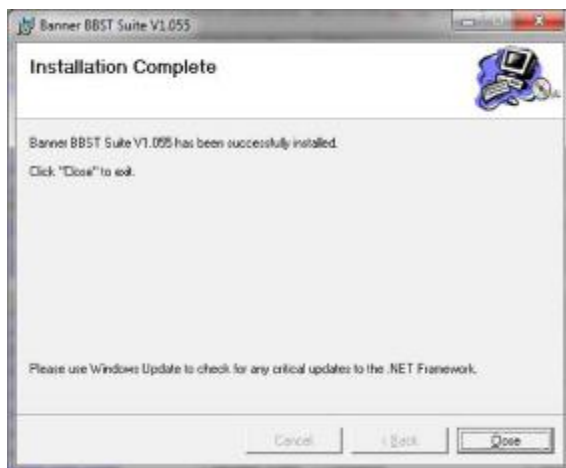
9. Je možné, že počítač zobrazí upozornění a hlášení, že výrobce softwaru ovladače zařízení je neznámý. Klikněte na „**Install the driver software anyway**“ [Přesto nainstalovat ovladač], abyste akceptovali provedené změny.



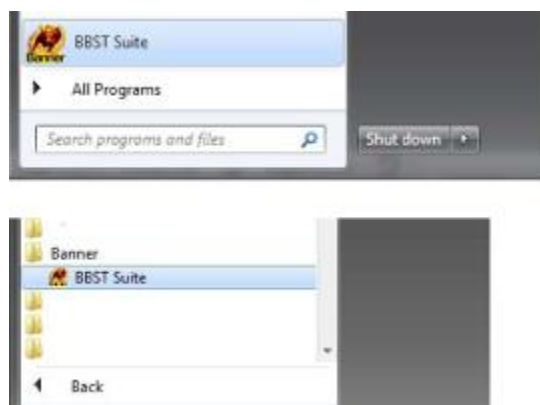
10. Jakmile byl Váš přístroj BBST rozpoznán, objeví se obrazovka „**Completing the Device Driver Installation Wizard**“ [Dokončuje se průvodce instalací ovladače]. Pro dokončení klikněte na „**Finish**“ [Dokončit].



11. Obrazovka „**Installation Complete**“ [Instalace je dokončena] potvrzuje, že byla instalace úspěšně dokončena. Klikněte na „**Close**“ [Zavřít].

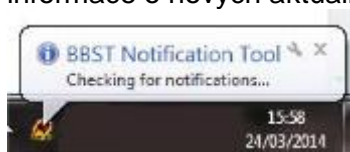


12. Spustíte BBST Suite z menu Start: Klikněte na „**Start – „Programy“ – „Banner“ – „BBST Suite**“ (Na ploše se objeví příslušný symbol).



## Informační program BBST

Po instalaci se v systémové sekci panelu nástrojů objeví symbol Banner. Zde se budou zobrazovat informace o nových aktualizacích.



## Registrace přístroje BBST

1. Než budete pokračovat, přečtěte si a akceptujte prohlášení o ochraně dat.



3. Ovladač musí informovat, že je kompletně nainstalován a je připraven k použití. Pokud tomu tak není, musíte provést instalaci ovladače.



2. USB kabel, který je součástí dodávky, připojte k přístroji BBST a do USB zdířky na počítači. Upřednostněte hlavní USB zdířku (na zadní straně počítače) oproti vedlejší zdířce (na přední straně počítače).



4. Pokud kliknete na ikonu „Next“ [Dalsi], BBST Suite přístroj BBST rozpozná.





5. Suite poté prověří, zda je k dispozici připojení k internetu. Pokud dojde v této fázi k problémům, budete přesměrováni do testovací sekce BBST Suite.



6. Dokončete registraci na obrazovce „Product Registration“ [Registrace výrobku] a dbejte na to, abyste vyplnili všechna pole označená „\*“. Poté klikněte na ikonu „Next“ [Další].



7. Jakmile jsou informace odeslány, bude zpětně nahlášeno číslo předplatného, poštovní směrovací číslo, e-mailová adresa a datum vypršení předplatného. Ačkoli jsou všechny údaje uloženy v počítači, je dobré si tyto detaily pro jistotu ručně poznamenat pro případ, že byste je v budoucnu potřebovali.



### Číslo předplatného:

(ukáže se při registraci přístroje v BBST Suite)

### Sériové číslo a PIN:

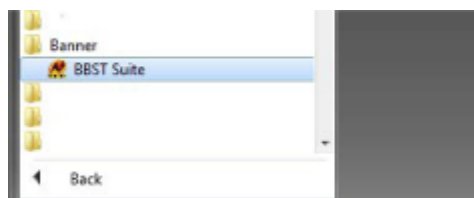
(uvedeny na nálepce, která je součástí dodávky přístroje BBST)



## První použití přístroje

### Aktualizace přístroje BBST

1. Spustíte BBST Suite. V menu Start zvolte „Start“ – „Všechny programy“ – „Banner“ – „BBST Suite“ (Na ploše se objeví příslušný symbol).



2. Klikněte na „Registration“<sup>[Registrace]</sup> (viz registrace přístroje BBST) nebo na „Get BBST Updates“<sup>[Získat aktualizace pro BBST]</sup>.



3. Připojte přístroj BBST pomocí USB kabelu k počítači.



4. Aplikace Suite nyní spojí přístroj BBST s portálem pro stahování.



5. Na obrazovce vám budou nabídnuty dostupné aktualizace ke stažení. Pro aktualizaci přístroje BBST klikněte na „Download“<sup>[Stáhnout]</sup>. Poté se vaše předplatné aktualizuje nejnovějším softwarem a současně se aktivuje.







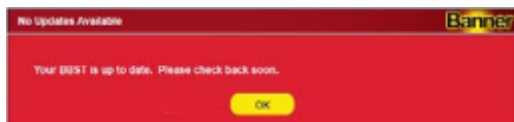
6. Postupujte podle pokynů na obrazovce.



7a. Když je proces aktualizace ukončen, objeví se obrazovka „Update Complete“ [Aktualizace je dokončena]. Zde máte také možnost stáhnout si z webových stránek nejnovější aplikační seznam jako PDF k vtištění.



7b. Pokud je přístroj BBST kompletně aktualizován, zobrazí se, že nejsou k dispozici žádná nová data ke stažení. Ruční přístroj se během procesu kontroly automaticky aktivuje a je nyní připraven k použití.





## Aktualizace přístroje BBST

1. Spustíte BBST Suite. V menu Start zvolte „Start“ – „Všechny programy“ – „Banner“ – „BBST Suite“ (Na ploše se objeví příslušný symbol).



2. Zvolte „Get BBST Updates“ [Získat aktualizace pro BBST].



3. Pokud je přístroj BBST napájen z baterie, vypněte ho. USB kabel, který je součástí dodávky, připojte k přístroji BBST a přes USB zdířku k počítači. Upřednostněte hlavní USB zdířku (na zadní straně počítače) oproti vedlejší zdířce (na přední straně počítače).



4. Pokud kliknete na ikonu „Next“ [Dalsí], BBST Suite přístroj BBST rozpozná.





5. Suite poté prověří, zda je k dispozici připojení k internetu. Pokud dojde v této fázi k problémům, budete přesměrováni do testovací sekce BBST Suite.



6. Pro aktualizaci přístroje na nejnovější verzi dodržujte pokyny na obrazovce. Na obrazovce se zobrazí také popis aktualizací.

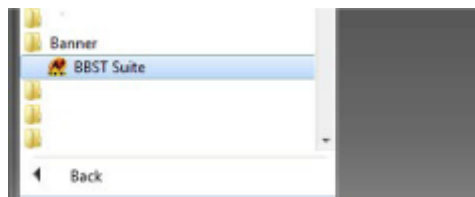


**Poznámka:** Dodržujte případné pokyny na obrazovce týkající se vytahování konektorů USB kabelu z přístroje BBST či připojování k němu.



## Možnosti

1. Spustíte BBST Suite v menu Start: Klikněte na „**Start**“ – „**Všechny programy**“ – „**Banner**“ – „**BBST Suite**“ (Na ploše se objeví příslušný symbol).



2. V menu zvolte „**Options & Help**“ [Možnosti a nápověda]-



3. Pokud vás technická podpora vyzve ke změně **čísla předplatného a PSČ**, můžete to provést zde. Poznámka: Technická podpora vysvětlí podrobnosti, pokud by byla taková změna nutná.



4. Ikona v poli „**Tests and checks**“ [Zkoušky a kontroly] zahájí řadu testů, aby u vašeho přístroje BBST zkontrolovala správné fungování, abyste se mohli připojit k webovým stránkám a stáhnout si nejnovější software.

5. K provedení těchto testů budete vyzváni, pokud vzniknou problémy a musíte věc konzultovat s pracovníkem zákaznické služby nebo se servisním pracovníkem. Tyto informace budou také zpětně nahlášeny webovým stránkám, aby vám mohl pracovník pomoci s řešením problému.





**6.** Ikona v poli „**BBST re-install**“ [Přinstalace BBST] Vám umožní vynucené opakované stažení poslední aktualizace pro přístroj BBST. Tuto možnost využijte, pokud se domníváte, že váš problém souvisí s poslední aktualizací.



**7.** Připojte přístroj BBST podle pokynů k BBST Suite. Připojte USB minikonektor k přístroji BBST a běžný USB konektor k počítači. Další informace viz „**BBST Update Procedure**“ [Postup aktualizace pro BBST].



## Kontakt na nás

Pokud máte s přístrojem BBST problémy nebo si nejste jistí, zda je určité vozidlo momentálně podporováno, můžete nám položit dotaz za účelem získání rady a pomoci. Odpověď na váš dotaz zašleme co nejdříve na vámi uvedenou e-mailovou adresu.

**1.** Otevřete webové stránky [www.spsupport.com/banner](http://www.spsupport.com/banner) a zvolte **CONTACT US** [Kontaktujte nás].



**2.** Zadejte své jméno a e-mailovou adresu a popište problém. Ozveme se vám zpět. Čím více informací nám o vozidle a o konkrétním problému poskytnete, tím snáze problém vyřešíme.



Uveďte prosím také informace o verzi/variantě softwaru/firmwaru, která je momentálně v přístroji BBST nainstalována.

K tomu musíte přístroj BBST zapnout, následně zvolit symbol „Šroubovák“ a poté symbol *i*.



## Aplikační seznam

### Prohlížení aplikačního seznamu

Aplikační seznam vám umožňuje prohlížet všechna podporovaná vozidla.

Aplikační seznam vám umožní zúžit vaše hledání podle výrobce, modelu a typu a zobrazí vám pokrytí různých velikostí motorů a roků výroby. Tímto způsobem můžete zjistit, zda je určité vozidlo podporováno, ještě předtím, než vám ho majitel přiveze do servisu pro provedení prací.

| Manufacturer | Model       | Variant | Fuel | Engine Size | Year  | Engine Code | System | Cat |
|--------------|-------------|---------|------|-------------|-------|-------------|--------|-----|
| AUDI         | A1          |         | P/D  | ALL         | 10-13 |             |        | 302 |
| AUDI         | A3          |         | P/D  | ALL         | 04-12 |             |        | 302 |
| AUDI         | A3          |         | P/D  | ALL         | 09-13 |             |        | 302 |
| AUDI         | A4          |         | P/D  | ALL         | 08-13 |             |        | 302 |
| AUDI         | A5          |         | P/D  | ALL         | 09-13 |             |        | 302 |
| AUDI         | A6          |         | P/D  | ALL         | 05-13 |             |        | 302 |
| AUDI         | A8          |         | P/D  | ALL         | 04-13 |             |        | 302 |
| AUDI         | A8          |         | P/D  | ALL         | 04-13 |             |        | 302 |
| AUDI         | Q3          |         | P/D  | ALL         | 11-13 |             |        | 302 |
| AUDI         | Q5          |         | P/D  | ALL         | 11-13 |             |        | 302 |
| CITROEN      | BERLINGO    |         | P/D  | ALL         | 08-12 |             | BECB   | 302 |
| CITROEN      | C3          |         | P/D  | ALL         | 09-12 |             | BECB   | 302 |
| CITROEN      | C3 PICASSO  |         | P/D  | ALL         | 08-12 |             | BECB   | 302 |
| CITROEN      | C4          |         | P/D  | ALL         | 03-12 |             | BECB   | 302 |
| CITROEN      | C4 AIRCROSS |         | P/D  | ALL         | 08-12 |             | BECB   | 302 |
| CITROEN      | C4 PICASSO  |         | P/D  | ALL         | 05-12 |             | BECB   | 302 |

Poznámka: Pokrytí ukazuje, co je podporováno; může se ale stát, že je ve stejném vozidle zabudován jiný, nepodporovaný systém.



## Uložené obrazovky

### Přehled „Uložené obrazovky“

Funkce „Uložené obrazovky“ umožňuje uložit obsahy obrazovek zobrazených na ručním přístroji BBST pro jejich pozdější zobrazení. Tato možnost se hodí pro ukládání chybových kódů a popisů chyb nebo naměřených hodnot komponentů, aniž byste si je museli poznamenávat ručně.

Obrazovky, které pomocí přístroje BBST uložíte, budou uloženy na paměťové kartě SD a zůstanou tam zachovány i po vypnutí přístroje BBST. Můžete uložit tolik obrazovek, kolik umožňuje kapacita paměťové karty SD (na 4 GB kartu dodávanou standardně s přístrojem BBST se vejde několik stovek obrazovek).

Obrazovky uložené v přístroji BBST můžete vyvolat a znovu zobrazit na displeji přístroje BBST (viz výše u funkce menu „Uložené obrazovky“). Existuje také možnost nahrát obrazovky do počítače pro zobrazení v BBST Suite (software je k dispozici na [www.spsupport.com/banner](http://www.spsupport.com/banner)). Tyto obrazovky můžete poté uložit na disk vašeho počítače jako normální obrazové soubory nebo je vytisknout.

Uložené obrazovky zůstanou na paměťové kartě SD, dokud nejsou pomocí obslužné aplikace „BBST Suite“ vymazány nebo nejsou odstraněny pomocí menu „Uložené obrazovky“ přístroje BBST.

### Uložení obrazovek do ručního přístroje BBST

1. Pokud ruční přístroj BBST zobrazil obrazovku, kterou je vhodné uložit, můžete obrazovku uložit stisknutím tlačítka pro zvláštní funkce *i*.
2. Přístroj BBST pak zobrazí v horním levém rohu obrazovky krátce hlášení OBRAZOVKA SE UKLÁDÁ.
3. Jakmile byla obrazovka úspěšně uložena, hlášení OBRAZOVKA SE UKLÁDÁ zmizí a ozve se krátké dvojité pípnutí.
4. Pokud nebyla obrazovka úspěšně uložena, objeví se hlášení OBRAZOVKA NEMOHLA BÝT ULOŽENA.  
Je pravděpodobné, že v takovém případě je paměťová karta SD plná.



## Zobrazení obrazovek uložených v ručním přístroji BBST

1. Spustíte BBST Suite pomocí symbolu Banner BBST Suite ve svém počítači nebo přes menu Start (**Start > Všechny programy > Banner > BBST Suite**).



2. Na hlavní obrazovce klikněte na:



3. Připojte přístroj BBST jako na obrázku a klikněte na:



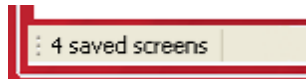




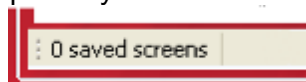
4. Poté se objeví obrazovka níže. Obrazovky uložené v přístroji BBST se budou nyní po jedné postupně nahrávat do náhledu „Preview“.



5. Jakmile jsou všechny obrazovky zobrazeny, zobrazí se ve stavovém řádku počet uložených obrazovek:



6. Pokud nejsou v ručním přístroji BBST uloženy žádné obrazovky, zůstane náhled „Preview“ prázdný a ve stavovém řádku se objeví:





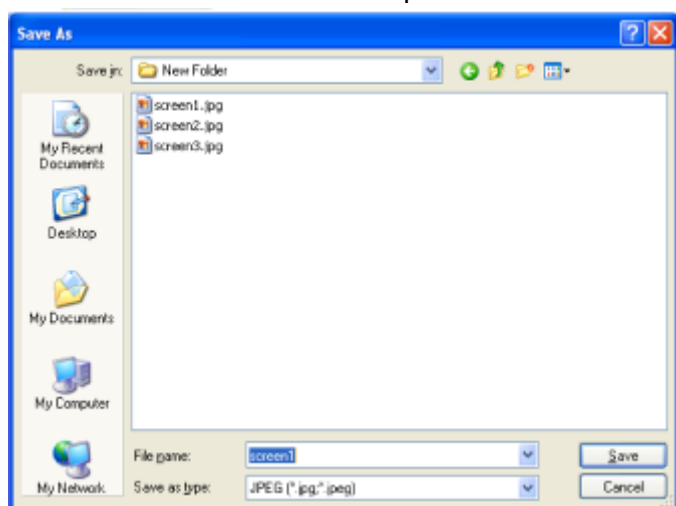
## Uložení jedné obrazovky

1. Pravým tlačítkem na myši klikněte na obrazovku, kterou chcete uložit. Objeví se menu:



2. Klikněte na  Save

3. Zvolte místo a název souboru pro uložení obrazovky a klikněte na 



4. Obrazovky mohou být pomocí příslušného zadání v „Save as type“ [Uložit ve formátu] uloženy ve čtyřech obvyklých formátech:

*bitmapa (\*.bmp)*

*GIF (\*.gif)*

*JPEG (\*, .jpg; \*.jpeg)*

*PNG (\*.png)*



## Uložení více obrazovek

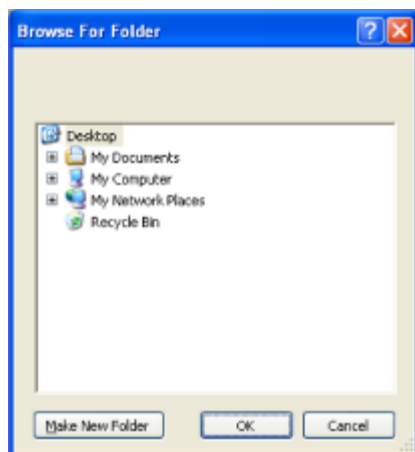
1. Označte obrazovky, které mají být uloženy:



2. V menu „Tasks“ (Úlohy) klikněte na Save



3. Zvolte složku, kam mají být obrazovky uloženy, a klikněte na



4. Poté se ve stavovém řádku zobrazí, kolik vybraných obrazovek bylo úspěšně uloženo:


2 Files saved successfully




## Zobrazení jedné obrazovky

1. Pravým tlačítkem myši klikněte na obrazovku, kterou chcete zobrazit. Objeví se menu:



2. Klikněte na  View
3. Objeví se nové okno s obrazovkou ve větším rozlišení:




4. Klikněte na , pokud chcete zobrazení obrazovky ukončit a okno zavřít.

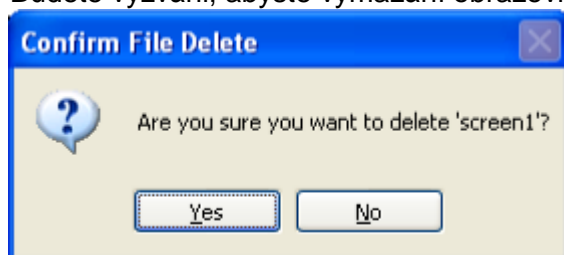


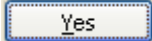

## Vymazání jedné obrazovky

1. Pravým tlačítkem myši klikněte na obrazovku, kterou chcete vymazat. Objeví se menu:



2. Klikněte na  Delete
3. Budete vyzváni, abyste vymazání obrazovky potvrdili:

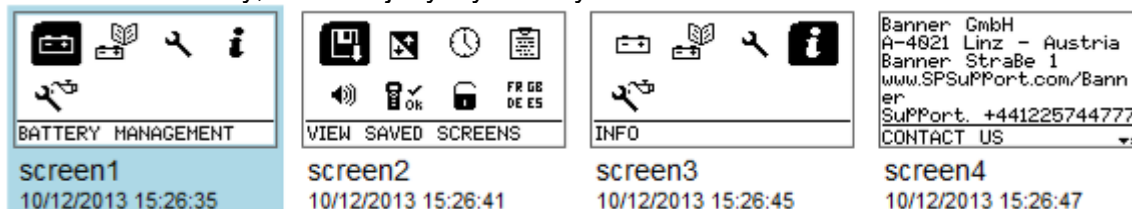


4. Pokud jste si jistí, že chcete tuto obrazovku z ručního přístroje BBST odstranit, klikněte na 
5. Pokud byla obrazovka úspěšně vymazána, objeví se ve stavovém řádku krátké potvrzení:  

6. Poté se aktualizuje náhled „Preview“ a k dispozici jsou pouze zbývající uložené obrazovky.

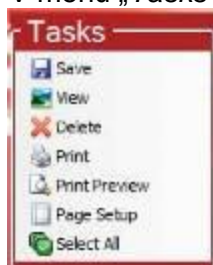


## Vymazání více obrazovek

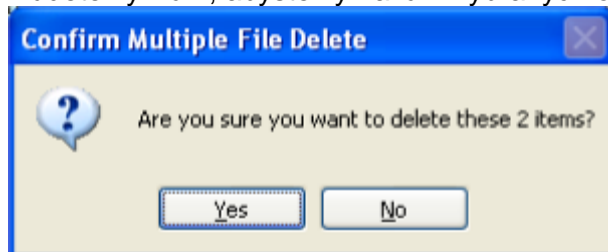
1. Označte obrazovky, které mají být vymazány.



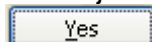
2. V menu „Tasks“ [Úlohy] klikněte na Delete



3. Budete vyzváni, abyste vymazání vybraných obrazovek potvrdili:



4. Pokud jste si jistí, že chcete tyto obrazovky z ručního přístroje BBST odstranit, klikněte na



5. Pokud byly obrazovky úspěšně vymazány, objeví se ve stavovém řádku krátké potvrzení:

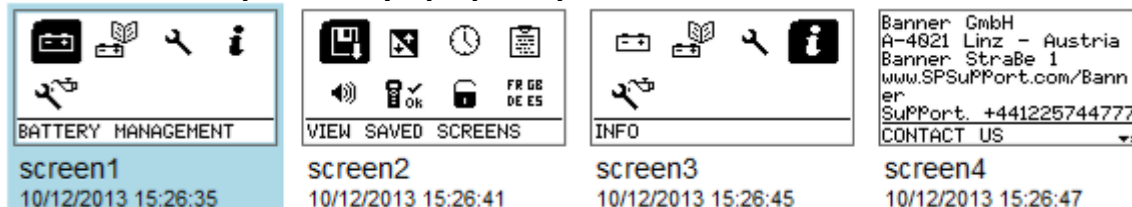
2 Files deleted successfully

6. Poté se aktualizuje náhled „Preview“ a k dispozici jsou pouze zbývající uložené obrazovky.

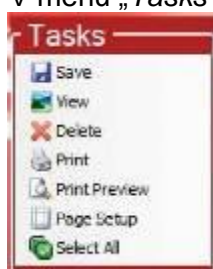


## Vytištění obrazovek

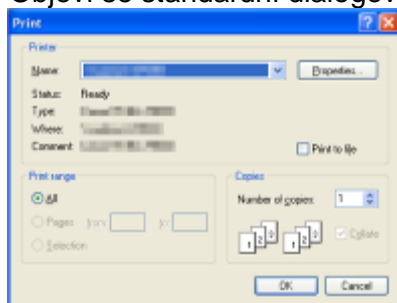
1. Označte obrazovky, které mají být vytištěny



2. V menu „Tasks“ [Úlohy] klikněte na  Print

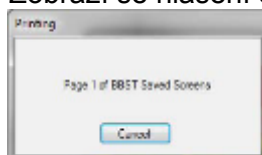


3. Objeví se standardní dialogové pole Windows pro tisk:

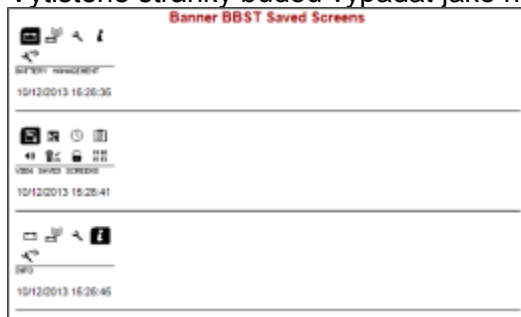


4. Vyberte tiskárnu a nastavení a poté klikněte na 

5. Zobrazí se hlášení o průběhu tisku a vybrané obrazovky budou vytištěny:



6. Vytištěné stránky budou vypadat jako na příkladu:

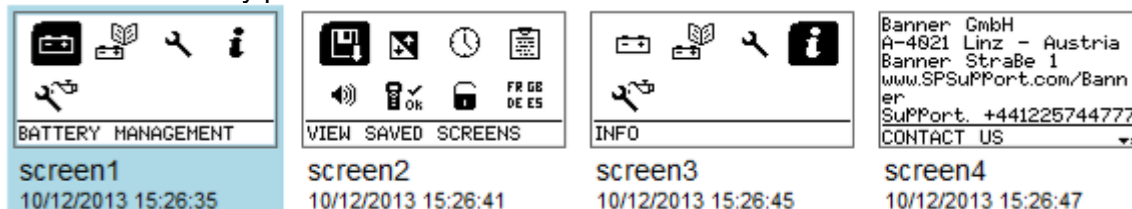




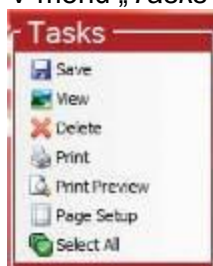
## Náhled tisku

Pomocí funkce náhledu tisku si můžete prohlédnout, jak budou vytištěné stránky vypadat, ještě před tím, než tiskovou úlohu pošlete na tiskárnu. Může to být užitečné pro ujistění se, že jste vybrali správné uložené obrazovky.

1. Označte obrazovky pro náhled tisku:



2. V menu „Tasks“ (Úlohy) klikněte na Print Preview



3. V okně s náhledem tisku poté uvidíte, jak bude vytištěný dokument vypadat:



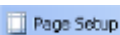
4. V této obrazovce můžete:
  - pomocí vytisknout dokument,
  - pomocí zvětšit či zmenšit náhled,
  - pomocí zobrazit různý počet stran na obrazovce,
  - pomocí ukončit náhled tisku,
  - pomocí listovat mezi stránkami vícestránkového dokumentu.

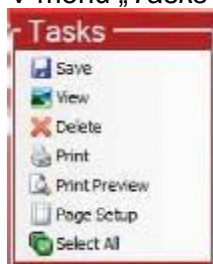




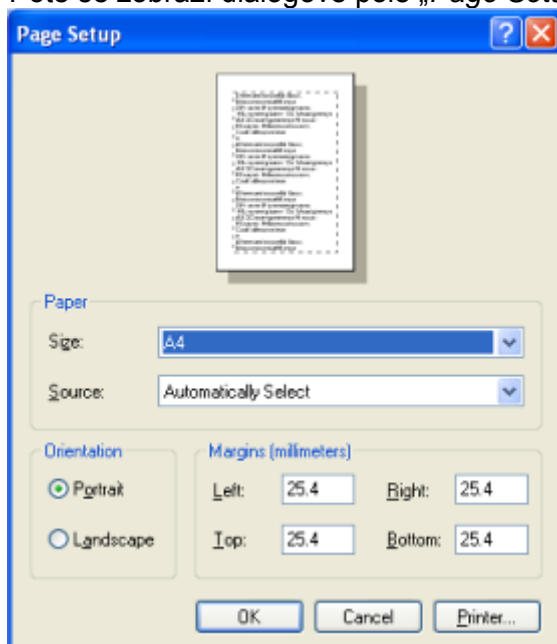
## Orientace stránky


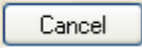
Orientace stránky slouží k nakonfigurování preferencí tisku pro formát papíru a okraje.

1. V menu „Tasks“ [Úlohy] klikněte na  Page Setup



2. Poté se zobrazí dialogové pole „Page Setup“ [Nastavení stránky]:



3. Po provedení nezbytného nastavení tisku klikněte na , abyste změny uložili, nebo na  abyste změnu zrušili.



## Přístup přes pin kód/token

1. Zvolte v menu „**Pincode Access/Tokens**“ [Přístupový kód PIN / token].



2. Zvolte „**Recharge Tokens**“ [Uplatnit token] nebo „**Pincode Access Required**“ [Vyžadován přístupový kód PIN].



3. Dodržujte pokyny na obrazovce.



Poznámka: Pro přístup k těmto symbolům jsou nutné dodatečné softwarové balíčky. Pošlete prosím e-mail na [BBST@spsupport.com](mailto:BBST@spsupport.com) nebo si vyžádejte bližší informace pomocí kontaktního formuláře na webových stránkách [www.spsupport.com/banner](http://www.spsupport.com/banner).



## Časté dotazy/chybová hlášení přístroje BBST

D: Jak kontaktuji technickou podporu?

O: S podporou se můžete spojit různými způsoby.

Telefon: +44 1225 744777 (v angličtině)

Webové stránky: [www.spsupport.com/banner](http://www.spsupport.com/banner)

E-mail: [BBST@spsupport.com](mailto:BBST@spsupport.com)

D: Jak se dozvím, že je k dispozici aktualizace?

O: O aktualizacích budete informováni, jakmile budou k dispozici. K tomu slouží informační program nainstalovaný jako součást BBST Suite.

D: Potřebuji aktualizace dostat na SD kartě, protože nemám přístup k internetu. Jak je získám?

O: Kontaktujte prosím technickou podporu +441225 744777 (v angličtině) nebo zašlete dle možností e-mail na [BBST@spsupport.com](mailto:BBST@spsupport.com). Uvedte prosím své jméno a svou kompletní adresu včetně PSČ a mějte k dispozici sériové číslo přístroje BBST.









[www.bannerbatteries.com](http://www.bannerbatteries.com)

Banner GmbH  
Bannerstraße 1  
4021 Linec  
RAKOUSKO